

特製隱形眼鏡的 驗配程序

綜合眼科視光檢查

眼科視光師會根據患者的眼睛狀況，
提供隱形眼鏡配戴建議

如病人適合驗配隱形眼鏡

隱形眼鏡驗配

步驟
1

眼科視光師為患者作
進一步檢查，例如：

- 眼前部健康狀況
- 隱形眼鏡的臨床表現
- 角膜和鏡片弧度的配合
- 隱形眼鏡的舒適度
- 視力

步驟
2

取得鏡片



步驟
3

定期隱形眼鏡護理覆診



Scan QR Code for
English Version



閣下如需要預約驗眼服務，
請聯絡香港理工大學眼科視光學診所。

網上預約：



[https://
ocwb.polyu.edu.hk](https://ocwb.polyu.edu.hk)

電話： (852) 2766 5225

傳真： (852) 2362 5440

電郵： optclinic.appt@polyu.edu.hk

網頁： <https://www.polyu.edu.hk/so/>

地址： 香港理工大學 A034室
眼科視光學診所

由於特製隱形眼鏡種類繁多，驗配過程相對較為複雜，
因此，驗配過程及需時會較傳統隱形眼鏡長，效果亦
因人而異。

覆診週期會因應病人的配戴狀況而有所不同。一般而言，
配戴隱形眼鏡的情況穩定後，病人仍需每三至六個月回
診所作隱形眼鏡護理覆診。

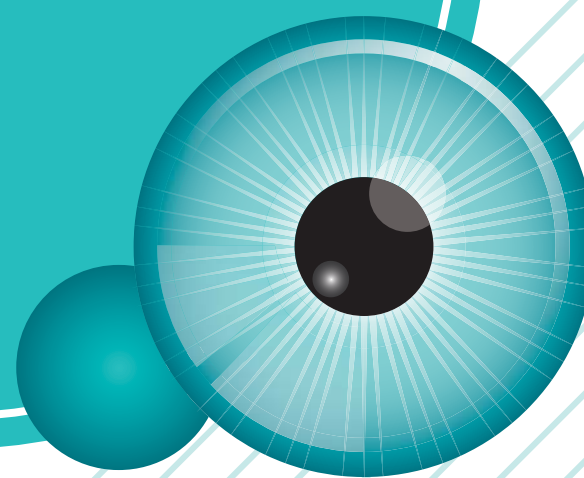


THE HONG KONG
POLYTECHNIC UNIVERSITY
香港理工大學



眼科視光學院
SCHOOL OF OPTOMETRY

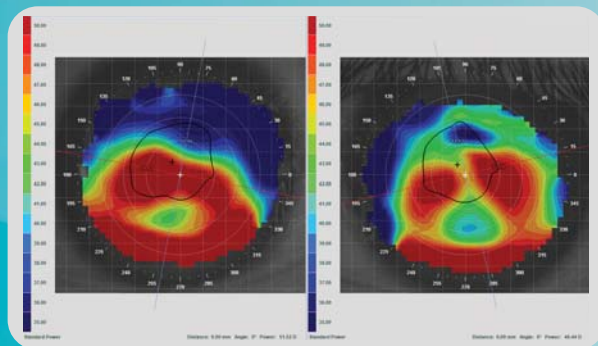
特製 隱形眼鏡 驗配服務



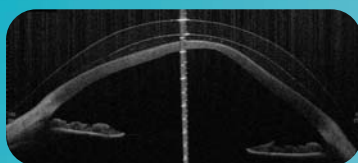
特製隱形眼鏡 驗配服務

由於大部分患有不規則角膜或眼表疾病的病人都不能透過傳統眼鏡或隱形眼鏡矯正視力，因此，他們需要使用特殊隱形眼鏡來改善他們的視覺功能及生活質素。

當完成綜合眼科視光檢查評估後，負責特製隱形眼鏡驗配的眼科視光師會為病人進一步檢查眼前部的健康狀況，包括角膜地形及眼前部光學斷層掃描等，然後根據所得的臨床數據為病人驗配其需要的特殊隱形眼鏡。



角膜地形圖 — 不規則角膜



配戴鞏膜鏡後的
眼前部光學斷層掃描



嚴重錐形角膜

特製隱形眼鏡 有甚麼種類及用途？

特製隱形眼鏡種類繁多，包括多焦點軟性或硬性透氣鏡片、特製顏色鏡片、義眼型隱形眼鏡、特殊設計硬性透氣角膜鏡片及鞏膜鏡片等。



特殊設計硬性透氣
角膜鏡片及鞏膜鏡片



義眼型隱形眼鏡



多焦點
軟性透氣鏡片

不同種類的特製隱形眼鏡有不同的用途，例如特殊設計的硬性透氣角膜及鞏膜鏡片可矯正因角膜變形而引致的視力問題；特製顏色鏡片可以舒緩部分病人的視覺不適及提高視力，或遮蓋眼角膜表面的疤痕用以改善外觀。眼科視光師會於眼睛檢查後，因應患者的需要及眼睛狀況，選擇及驗配適當的隱形眼鏡。



什麼情況適合使用 特製隱形眼鏡？

1.改善視力

● 不規則散光

一般是由於角膜變形，造成表面凹凸不平所致，患者不能單靠傳統眼鏡或隱形眼鏡矯正視力。普遍成因包括圓錐角膜、角膜邊緣變性、角膜手術（例如角膜移植和激光矯視）等。



接受角膜移植
後的眼睛

● 屈光不正

包括高度近視、遠視、散光、老花，或不能使用傳統眼鏡或隱形眼鏡糾正度數，均可考慮使用特殊隱形眼鏡。

2.改善外觀問題

因意外創傷、發炎、感染而引致的角膜疤痕，可利用特製的隱形眼鏡鏡片，改善外觀問題。



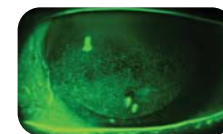
義眼型隱形眼鏡配戴前後

3.改善眼睛舒適度

為舒緩因眼睛疾病或病變導致的眼部不適，例如乾眼症、虹膜異常等，提供不同設計的隱形眼鏡。



虹膜異常



嚴重乾眼症